



**T.C.**  
**AMASYA ÜNİVERSİTESİ**  
**SABUNCUOĞLU ŞEREFEDDİN**  
**SAĞLIK HİZMETLERİ MESLEK**  
**YÜKSEKOKULU**

**2022 YILI**  
**İDARİ FAALİYET RAPORU**

**T.C.**  
**AMASYA ÜNİVERSİTESİ**  
**SAĞLIK HİZMETLERİ MESLEK YÜKSEKOKULU**

**2022 YILI BİRİM FAALİYET RAPORU**

**HARCAMA YETKİLİSİNİN SUNUŞU**

Sabuncuoğlu Şerefeddin Sağlık Hizmetleri Meslek Yüksekokulu, Amasya Üniversitesi Rektörlüğüne bağlı olarak 10.05.2012 gün ve 2880 sayılı kanunun 7/d-2 maddesi uyarınca sağlık hizmetleri alanındaki nitelikli insan gücü açığının kapatılması amacıyla 2013-2014 Eğitim - Öğretim döneminde 3 (üç) bölüm ve bu bölümlere bağlı 5 (beş) program ile kurulmuştur. Meslek Yüksekokulumuz, Amasya Üniversitesi İpekköy Yerleşkesi' nde 5 (beş) bölüm ve bu bölümler altında bulunan aktif 15 (on beş) program ile Eğitim - Öğretim faaliyetlerini sürdürmektedir.

Aktif Eğitim-Öğretim faaliyetlerini sürdüren bölüm ve programlarına ek olarak Hizmetler ve Teknikler Bölümü/Anestezi Programı pasif olup öğrencisi bulunmamaktadır.

Aktif programlarımız içinde öğrenim şekli örgün birinci ve ikinci öğretim olan programlarımız; Çocuk Gelişimi, İlk ve Acil Yardım, Tıbbi Dokümantasyon ve Sekreterlik ile Tıbbi Laboratuvar Teknikleri; öğrenim şekli yalnızca örgün birinci öğretim olan programlarımız; Yaşlı Bakımı, Engelli Bakımı ve Rehabilitasyonu, Fizyoterapi, Eczane Hizmetleri ile Optisyonluk programlarıdır.

Bununla birlikte Çocuk Gelişimi, Tıbbi Dokümantasyon ve Sekreterlik programlarının uzaktan eğitimi mevcuttur. Yaşlı Bakımı uzaktan eğitim programımız 2013-2014 Eğitim Öğretim yılında ilk öğrencisini almış olup, 2015-2016 Eğitim-Öğretim yılından itibaren programa öğrenci alımı gerçekleşmemektedir. Aynı şekilde öğrenim türü ikinci öğretim olan yaşlı bakım programına 2018-2019 Eğitim-Öğretim yılından itibaren öğrenci alımı gerçekleşmemekte olup, programda yalnızca öğrenimi devam eden kayıtlı öğrenciler bulunmaktadır.

İlk öğrencilerini 2012-2013 Eğitim - Öğretim yılında alan Meslek Yüksekokulumuzda 2022 - 2023 Eğitim-Öğretim yılı itibariyle 15 (onbeş) programda toplam 2864 öğrenci ile faaliyetlerini sürdürmektedir.

## I- GENEL BİLGİLER

### A. MİSYONUMUZ

Meslek Yüksekokulumuz,

- Ülkemizin temel değerlerine uygun, kaliteli bir sağlık eğitimi sunarak,
- Mesleki, kültürel ve sosyal açıdan donanımlı, etik değerlere önem veren, ulusal ve uluslararası alanda geçerliliği olan bilgi ve becerilere sahip bireyler yetiştiren,
- Öğrencilerin ve toplumun sosyal, kültürel, sanatsal ve sportif gelişimine katkı sağlayan bir kurumdur.

### VİZYONUMUZ

- Yükseköğretim kurumlarına kanunla verilen görev ve yetki çerçevesinde;
- Bilimsel bilgiyi ön planda tutarak, ülkede bilimin daha ileri seviyeye gitmesine katkı sağlayacak, ülkede ve dünyada kullanılabilir, paydaşlara yararlı olacak sağlık bilgisi ve teknolojisi üretmek,
- Toplumun değerlerine bağlı kalarak, evrensel düşünebilen, iş ve sağlık dünyasına kültürel, sosyal, ahlaki ve mesleki yönlerden üstün niteliklere sahip, topluma yararlı kalifiye sağlık profesyonelleri yetiştirmek,
- Ulusal ve uluslararası alanda mesleki yeterlilik ve akademik yönden tanınan bir meslek yüksekokulu olmaktır.

### TEMEL DEĞERLERİMİZ

- Atatürk İlkeleri ve İnkılaplarına bağlılık,
- İfade özgürlüğünün korunması,
- Hukukun üstünlüğüne, insan haklarına ve toplumsal değerlere saygı,
- Bilimsel etik kurallarına sahip olma,
- Gelişmeye ve yenilikçi fikirlere açık olma,
- Hizmet kalitesinin korunması,
- İç ve dış paydaş memnuniyetinin sağlanması.

### İÇ PAYDAŞLARIMIZ

- Öğrenciler
- Akademik Personel
- İdari personel

### DIŞ PAYDAŞLARIMIZ

- Üniversitemizin Diğer Akademik ve İdare Birimleri
- Mezunlar
- İl Sağlık Müdürlüğü ve İl Sağlık Müdürlüğüne Bağlı Tüm Birimler
- Üniversiteler
- Toplumdaki Tüm Bireyler

## B. Yetki, Görev ve Sorumluluklar

Yüksekokulumuza tahsis edilen bütçenin harcanması, Meslek Yüksekokul Müdürünün yetkisindedir. Yüksekokul Müdürü, *Harcama Yetkilisi* olarak bu yetkiyi kullanırken ilgili kanunlar ile öngörülen yerlere harcamak zorunda olup, yersiz ödemelerden birinci derecede sorumludur.

## C. İdare İlişkin Bilgiler

### 1- Fiziksel Yapı

Meslek Yüksekokulumuz Üniversitemiz İpekköy Yerleşkesi içinde kendisine ait 4 (dört) kattan oluşan müstakil binasında eğitim-öğretimine devam etmektedir. Yüksekokul binamızın kapalı alanı toplam 1048 m<sup>2</sup>'dir. Kapalı mekan olarak; derslikler, laboratuvarlar, sirkülasyon alanları, akademik ve idari personel ofisleri tam kapasite kullanılmaktadır.

#### 1.1-1. Eğitim Alanları ve Derslikler

Okulumuzda İlk ve Acil Yardım Programı öğrencilerinin uygulamalı dersleri için kullanılan Klinik ve Mesleki Beceri Eğitimi laboratuvarı, bir adet simülasyon maketi, dört adet eğitim maketi ve bir ambulans içinde bulunan bütün tıbbi ekipmana sahiptir. Optisyenlik Programı uygulamalı dersleri için kullanılan Optisyenlik Laboratuvarında 10 tane el taşı, 9 tane manuel fokometre, 1 tane otomatik cam kesme makinası, 3 tane otomatik fokometre gibi ekipmanlarla genişletilerek sarf malzeme yönünden zenginleştirilmeye çalışılmaktadır. Fizyoterapi Programı öğrencilerinin uygulamalı dersleri için traksiyon, hotpack, tens, rombo gibi cihazların bulunduğu fizyoterapi laboratuvarı oluşturulmaya devam edilmektedir.

**Tablo 1.** Eğitim Alanları ve Derslikler \*

Eğitim Kapasitesi	Alanı	Amfi	Sınıf	Bilgisayar Lab.	Diğer Laboratuvar	TOPLAM
30 Kişilik		0	2	1	0	3
50 Kişilik		0	3	0	3	6
<b>TOPLAM</b>		<b>0</b>	<b>5</b>	<b>0</b>	<b>3</b>	<b>8</b>

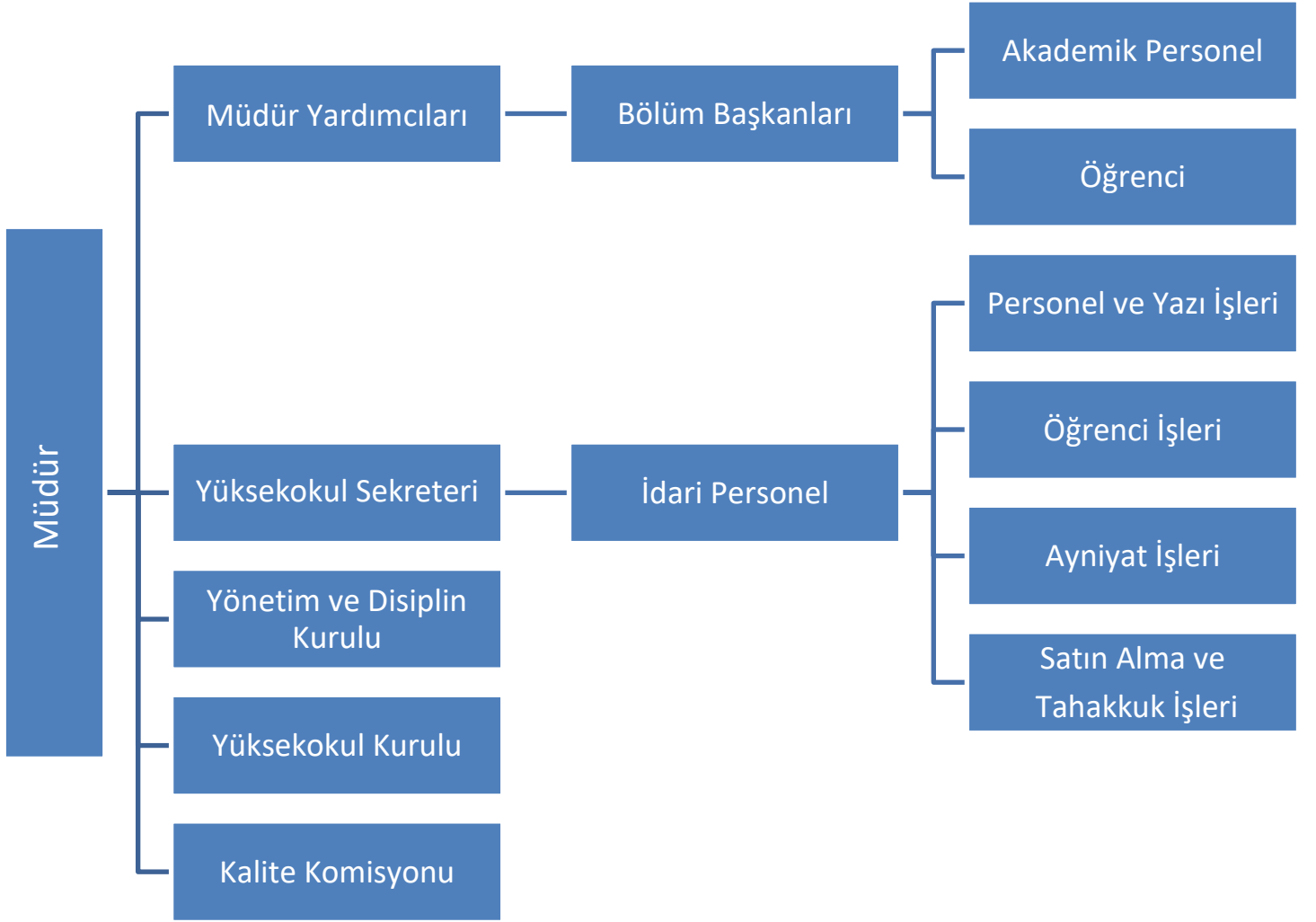
\*Yalnızca kendi okul binamızda bulunanlar tabloda belirtilmiştir. Yerleşke alanındaki diğer derslik, laboratuvar vb fiziki mekan ve imkanlar yerleşkede yer alan diğer birimlerle ortak kullanılmaktadır.

**Tablo 2.** İdari ve Alt Birimler

Ofisler	Arşiv	Yemekhane Kantin	Çay Ocağı	Depo	Santral	Kazan Dairesi	TOPLAM
28	1	-	1	1	-	1	32

## 2- Örgüt Yapısı

**Şekil 1.** Birim Örgüt Yapısını Gösteren Şema



### 3- Bilgi ve Teknolojik Kaynaklar

**Tablo 3.** Bilgi ve Teknolojik Kaynaklar

NO	ADI	SAYI
1	Masaüstü Bilgisayar	51
2	Taşınabilir Bilgisayar	39
3	Yazıcı	13
4	Projeksiyon	21
5	Tepegöz	-
6	Baskı Makinesi	-
7	Fotokopi Makinesi	2
8	Telefon (IP)	11
9	Faks	1
10	Kameralar	-
11	Televizyonlar	1
12	Mikroskoplar	-
13	Kesintisiz Güç Kaynakları	-
14	Sunucular	1
15	Klimalar	10
16	Dijital Kayıt Sistemleri	1
17	Güvenlik Kamera Sistemleri	12
18	Diğer Network Cihazlar	-
19	Laboratuvar Sistemleri	-

### 4- İnsan Kaynakları

#### Akademik Personel

**Tablo 4.** Meslek Yüksekokulumuz Akademik Personel Sayısı

Unvan	Kadroların İstihdam Şekline Göre		Toplam
	Tam Zamanlı	Kısmi Zamanlı	
Profesör	-	-	-
Doçent	3	-	3
Dr. Öğr. Üyesi	10	-	10
Öğretim Görevlisi	20	-	20
Araştırma Görevlisi	-	-	-

Meslek Yüksekokulumuzda 2 (iki) Müdür Yardımcısı, Çocuk Bakımı ve Gençlik Hizmetleri, Sağlık Bakım Hizmetleri, Tıbbi Hizmetler ve Teknikler, Terapi ve Rehabilitasyon, Eczane Hizmetleri olmak üzere 5 (beş) Bölüm Başkanı görev yapmaktadır. Okulumuzda bulunan toplam akademik personel sayısı 32'dir.

#### 4.1. İdari Personel

Sabuncuoğlu Şerefeddin Sağlık Hizmetleri Meslek Yüksekokulunda 1 (bir) Yüksekokul Sekreteri, 1 (bir) Teknisyen, 5 (beş) Bilgisayar İşletmeni, 3 (üç) Hizmetli personel olarak hizmet sunmaktadır. Meslek Yüksekokulumuzda bulunan İdari Personellerimizin kadroları görevlendirme olup kadrosu okulumuzda bulunan personellerin unvanları ile Tablo 8’de detaylı olarak verilmiştir.

**Tablo 5.** Meslek Yüksekokulumuz İdari Personel Sayısı

Yüksekokul Sekreteri	Şef	Memur	Sözleşmeli Memur	Bilgisayar İşletmeni	Teknisyen	Hizmetli	Bekçi	TOPLAM
1	-	-	-	3	-	-	-	4

#### 5. Sunulan Hizmetler

**Akademik Hizmetler:** Meslek Yüksekokulumuzda, programlara ait meslek dersleri okulumuzda bulunan öğretim elemanları tarafından yürütülmektedir. Bazı branş derslerinde ise Eğitim Fakültesi, Tıp Fakültesi, Fen Edebiyat Fakültesi gibi birimlerden öğretim üyeleri görevlendirilmektedir. Yabancı Dil I-II (İngilizce), Türk Dili I-II, Atatürk İlkeleri ve İnkılâp Tarihi I-II dersleri ise Uzaktan Eğitim yoluyla yürütülmektedir.

**İdari Hizmetler:** Yüksekokulumuzda, Müdür Sekreterliği, Personel ve Yazı İşleri, Öğrenci İşleri, Muhasebe, Satın Alma ve Taşınır Kayıt Kontrol Yetkilisi birimleri mevcut olup, idari personel sayısı yetersizdir.

#### 6. Yönetim ve İç Kontrol Sistemi

Yüksekokul Yönetiminin birinci sorumlusu, Yüksekokul Müdürüdür. Yüksekokul Müdürü, akademik faaliyetleri Bölüm Başkanlığı; idari faaliyetleri ise Müdür Yardımcılığı ve Yüksekokul Sekreterliği kanalıyla yürütür. Eğitim-öğretim ile ilgili kararları ise, Yüksekokul Kurulu ve Yönetim Kurulu ile birlikte yürütmektedir.

Harcama Yetkilisi olarak yapılan işlemler; Gerçekleştirme Görevlisi tarafından kontrol edilip, ilgili mevzuata uygunluğu anlaşıldıktan sonra “Kontrol Edilmiş ve Uygun Görülmüştür.” ibaresinden sonra Harcama Yetkilisi tarafından ödemenin yapılması için onaylanır.

## D- Diğer Hususlar

- **Kalite Komisyonu:** Sabuncuođlu Őerefeddin Sađlık Hizmetleri Meslek Yůksekokulu Kalite Komisyonunda, Kalite Komisyon BaŐkanı ve Kalite Komisyon Sorumlusu olmak ۆzere iki ۆye bulunmaktadır.
- **Kitaplık ve Okuma Olanakları:** Yůksekokulumuzun ayrıca kۆtۆphanesi bulunmamaktadır. YerleŐke alanında bulunan kۆtۆphane ve okuma salonları ortak kullanım alanıdır.

## II- AMAÇ ve HEDEFLER

### A- İdarenin Amaç ve Hedefleri

- **Eđitim đretimin Niteliđini İyileŐtirmek ve Kalitesini Artırmak;**
  - ✓ đretim programlarının ders ieriklerini gۆncel tutmak,
  - ✓ đrenci sayısını ve eđitimin kalitesini artırmak,
  - ✓ Akademik kadronun sayısını ve kalitesini artırmak,
  - ✓ Kurumun fiziki altyapısını ve donanımını gۆlendirmek,
  - ✓ Ulusal ve uluslararası boyutta tanınan ve tercih edilen bir meslek yůksekokulu olmak.
- **Kurum Kimliđi ve Kurum Kۆltۆrۆnۆ OluŐturmak;**
  - ✓ İ ve dıŐ paydaŐlar arası iŐ birliđi ve iletiŐimi artırmak,
  - ✓ İdari personelin sayı ve yeterliliklerini artırmak.
- **Personel ve đrencilerin Memnuniyet Dۆzeylerini Artırmak;**
  - ✓ Akademik ve İdari personelin kurum ile ilgili gۆrۆŐ ve ۆnerilerini belirlemek,
  - ✓ đrencilerin kurum ile ilgili gۆrۆŐ ve ۆnerilerini belirlemek,
  - ✓ Personel ve ۆđrencilerin kurum ile ilgili gۆrۆŐ ve ۆnerilerine yۆnelik dۆzenlemeler yapmak.

### B-Temel Politikalar ve ncelikler

- Eđitimin niteliđini artırma,
- Hukukun ۆstۆnlۆđۆne, insan haklarına ve toplumsal deđerlere saygı,
- Bilimsel etik kurallarına sahip olma,
- GeliŐmeye ve yeniliki fikirlere aık olma,
- Hizmet kalitesinin korunması,
- İ ve dıŐ paydaŐ memnuniyetinin sađlanması.



### III- FAALİYETLERE İLİŞKİN BİLGİ VE DEĞERLENDİRMELER

#### A- Mali Bilgiler

##### 1- Bütçe Uygulama Sonuçları

Kurumsal Kod: 38.69.0300-09.4.1.00-2-....					
Sıra No	Ekonomik Kodu	Açıklama	Toplam Ödenek (")	Harcama (")	Kalan (")
1	01.1	Personel Giderleri (Memurlar)	7.616.219,00	7.616.219,00	0,00
2	01.4	Personel Giderleri (Geçici Personel)	0,00	0,00	0,00
3	02.1	Sosyal Güvenlik P.D. Giderleri (Memurlar)	978.967,4	978.967,41	0,00
4	02.4	Sosyal Güvenlik P.D. Geçici Personel	0,00	0,00	0,00
5	03.2	Tüketime Yönelik Mal ve Malzeme Alımları	143.300,00	143.300,00	0,00
6	03.3	Yolluklar	650,00	650,00	650,00
7	03.5	Hizmet Alımları	1.750,00	1.727,50	22,50
8	03.7	Menkul Mal ve Malzeme Alımı	2.850,00	2.449,68	400,32
9	759.01.1	Memurlar	368.110,00	284.559,09	83.550,91
10	759.01.4	Geçici Personel	2.810,00	0,00	2.810,00
11	759.02.4	Geçici Personel	0,00	0,00	0,00
12	763.01.1	Memurlar	399.760,00	361.647,47	38.112,53

##### 2- Temel Mali Tablolara İlişkin Açıklamalar

Bu ödeneklerin yetersiz kalması durumunda, Üniversitemizin diğer birimlerinden veya Strateji Geliştirme Daire Başkanlığı tarafından Maliye Bakanlıđından ek ödenek talep edilmektedir.

##### 3- Mali Denetim Sonuçları

Yüksekokulumuzdaki harcamalar, ilk kademe olarak Harcama Yetkilisi tarafından görevlendirilen Gerçekleştirme Görevlisi tarafından iç kontrol olarak yapılmaktadır. Harcamanın ilgili mevzuata uygunluğu anlaşıldıktan sonra, ödemenin yapılabilmesi için Üniversitemiz Strateji Geliştirme Daire Başkanlığına intikal ettirilmektedir. 2022 yılında ilgili mevzuata uygun olmayan hiçbir ödeme yapılmamıştır.

#### 4- Diğer Hususlar

Harcama birimi olarak yapılan ödemelerin ilgili mevzuata uygun olmasına azami gayret gösterilmekte olup, 2022 yılından önceki yıllarda yapılan ödemelerin Sayıştay Denetimleri sonucunda herhangi bir usulsüz ödeme tespit edilmemiştir.

#### B- Performans Bilgileri

##### 1- Faaliyet ve Proje Bilgileri

###### 1.1.Faaliyet Bilgileri

**Tablo 6.** 2022 Yılı İçinde Yürütülen Projeler

PROJE TÜRÜ	SAYI	DURUMU	
		2022 YILINDA KAPATILAN	2022 YILINDA DEVAM EDEN
BAP	7	1	6
TÜBİTAK	1	1	1
AB ERASMUS+ KA202	-	-	-

Not: Tablo 6 'da Üniversitemiz tarafından desteklenen ve öğretim elemanlarımız tarafından bireysel yapılan tüm projeler dikkate alınarak oluşturulmuştur.

#### I- KURUMSAL KABİLİYET ve KAPASİTENİN DEĞERLENDİRİLMESİ

##### A- Üstünlükler

- Personel arasında işbirliği ve iletişimin güçlü olması,
- Personelin araştırmacı, güvenilir, genç ve dinamik olması,
- Yönetimin yeniliğe ve değişime açık olması,
- Yönetimin ve öğretim elemanlarının öğrenci sorunlarına ve önerilerine duyarlı olması,
- Öğrenciler ile öğretim elemanları arasında iletişimin olumlu olması,
- Teknolojik gelişmelerin yakından takip edilerek teknik alt yapının kurulması,
- Program çeşitliliğinin fazla olması
- İkinci öğretim programlarımızın olması, bu programların özellikle çalışan kişiler için alternatif oluşturması,
- Mevcut ve yeni açılan programların sektörün en fazla ihtiyaç duyduğu alanlarda olması,
- Dersliklerde internet bağlantısı, yeterli sayıda bilgisayar ve yansıtıcının olması.

## **B- Zayıflıklar**

- İdari personel yetersizliği,
- Derslik sayısının az olması, bu nedenle diğer fakülte/Yüksekokullardan devamlı derslik talebinin olması,
- Mevcut derslik kapasitelerinin programlardaki öğrenci sayısına göre yetersiz olması.

## **C- Değerlendirme**

Sağlık Hizmetleri sektöründe son yıllarda gerçekleşen hızlı değişim ve gelişmelere paralel olarak sağlık hizmetleri alanı mezunlarımızın daha kolay iş bulur hale gelmesi, Meslek Yüksekokulumuza olan talebi arttırmıştır. Her geçen gün tanınan ve tercih edilen bir meslek yüksekokulu olarak öğrenci sayısında artış yaşıyor olmamız oldukça sevindirici bir gelişme olmakla birlikte zaman zaman dönem içinde sağlık kuruluşlarında yapılması gereken bazı uygulamalarımız için ilimizde yeterli sağlık kuruluşunun olmaması bizim için bir sorun teşkil etmektedir. Buna karşın birimimiz söz konusu sorunun çözümüne yönelik olarak il genelindeki sağlık kuruluşları ile gerekli görüşmeleri yaparak önemli adımlar atmıştır.

## **IV- ÖNERİ VE TEDBİRLER**

- Mevcut Öğretim elemanlarının kalitesinin artırılması amacıyla, öğretim görevlilerinin lisansüstü eğitimlerinin üniversitemizde sağlanabilmesi için Yüksek Lisans ve Doktora programlarının açılması;
- İnsan sağlığında tasarruf olmaz ilkesiyle sağlık alanında yapılacak yatırımların tasarruf politikaları dışında tutulması için Yükseköğretim Kurulu nezdinde girişimlerde bulunulması
- Uygulamalarda iş birliğini artırmak amacıyla kurumlar arası iletişimin desteklenmesi

**2022 Yılı Yüksekokulumuz Öğretim Elemanları ve Öğrencilerin Uluslararası  
Değişimi ve Üniversitenin Bu Konudaki Katkısı**

Uluslararası Öğrenci Değişim Programından Yararlanan Öğrenci Sayısı	Uluslararası Değişim Programında Yararlanan Öğretim Üyesi Sayısı	Bir Aydan Daha Uzun Süreli Üniversiteye Davet Edilen Yabancı Bilim İnsanı Sayısı (Ülkelere Göre)	Üniversitenin Desteği ile 2547 Sayılı Kanunun 39. Maddesi Uyarınca Yurtdışına Gönderilen Öğretim Elemanı Sayısı	Üniversitenin Desteği ile 2547 Sayılı Kanunun 39. Maddesi Uyarınca Yurtdışına Gönderilen Öğretim Elemanı Sayısı	Kurum Dışı Kaynakları Kullanılarak Yurt Dışında <b>(en az bir ay)</b> Bulunan Öğretim Elemanı Sayısı
-	-	-	-	-	-

**1- Performans Sonuçları Tablosu**

**2- Performans Sonuçlarının Değerlendirilmesi**

**3- Performans Bilgi Sisteminin Değerlendirilmesi**

**4- Diğer Hususlar**

Birimimiz sağlık alanında hizmet vermek üzere nitelikli insan gücünü yetiştirmek ve çağın gereklerine ayak uydurmak için tüm çalışanların özveri, görev bilinci ve işbirliği ile gayret göstermektedir. Birimimiz eğitim öğretim faaliyetlerine ek olarak yürütmekte olduğu araştırma ve uygulama alanına yönelik çalışmalarla adından sıkça söz ettirmektedir. Bu bağlamda akademik personellerimiz BAP ve AB projelerinde yer almaktadırlar.

## Harcama Yetkilisinin İ Kontrol Gvence Beyanı

### İ KONTROL GVENCE BEYANI <sup>1</sup>

Harcama yetkilisi olarak yetkim dahilinde;

Bu raporda yer alan bilgilerin gvenilir, tam ve doęru olduęunu beyan ederim.

Bu raporda aıklanan faaliyetler iin idare btesinden harcama birimimize tahsis edilmiř kaynakların etkili, ekonomik ve verimli bir řekilde kullanıldıęını, grev ve yetki alanım erevesinde i kontrol sisteminin idari ve mali kararlar ile bunlara iliřkin iřlemlerin yasallık ve dzenlilięi hususunda yeterli gvenceyi saęladıęını ve harcama birimimizde sre kontrolnn etkin olarak uygulandıęını bildiririm. <sup>1</sup>

Bu gvence, benden nceki harcama yetkilisinden almıř olduęum bilgiler ve harcama yetkilisi olarak sahip olduęum bilgi ve deęerlendirmeler, i kontroller, i deneti raporları ile Sayıřtay raporları gibi bilgim dahilindeki hususlara dayanmaktadır. <sup>2</sup>

Burada raporlanmayan, idarenin menfaatlerine zarar veren herhangi bir husus hakkında bilgim olmadıęını beyan ederim. <sup>3</sup> (Amasya.... /01/2023)

İmza:

Ad-Soyadı : Do. Dr. Akın TEKCAN

Unvan : Yksekokul Mdr

[1] Harcama yetkilileri tarafından imzalanan i kontrol gvence beyanı birim faaliyet raporlarına eklenir.

[2] Yıl iinde harcama yetkilisi deęiřmiřse “benden nceki harcama yetkilisi/yetkililerinden almıř olduęum bilgiler” ibaresi de eklenir.

[3] Harcama yetkilisinin herhangi bir ekincesi varsa bunlar liste olarak bu beyana eklenir ve beyanın bu ekincelerle birlikte dikkate alınması gerektięi belirtilir.

Fakülte	Bölüm	1. Sınıf		2. Sınıf		3. Sınıf		4. Sınıf		Genel Toplam		
		Kız	Erkek	Kız	Erkek	Kız	Erkek	Kız	Erkek	Kız	Erkek	Toplam
	<b>Toplam</b>											
SABUNCUOĞLU ŞEREFEDİN SAĞLIK HİZMETLERİ MESLEK YÜKSEKOKULU	ÇOCUK GELİŞİMİ	57	3	69	10							139
	ÇOCUK GELİŞİMİ(İ.Ö.)	48	6	64	12							130
	ÇOCUK GELİŞİMİ (UZAKTAN EĞİTİM)	169	9	289	21							1482
	TIBBİ LABORATUVAR TEKNİKLERİ	50	13	54	23							140
	TIBBİ LABORATUVAR TEKNİKLERİ(İ.Ö.)	38	15	57	19							129
	TIBBİ DOKÜMANTASYON VE SEKRETERLİK	51	13	76	37							177
	TIBBİ DOKÜMANTASYON VE SEKRETERLİK (İ.Ö.)	35	19	49	36							139
	TIBBİ DOKÜMANTASYON VE SEKRETERLİK (UZAKTAN EĞİTİM)	109	44	275	107							535
	YAŞLI BAKIMI	47	10	56	35							148
	İLK VE ACIL YARDIM	37	23	59	30							149
	İLK VE ACIL YARDIM (İ.Ö.)	33	18	34	36							121
	FİZYOTERAPİ	54	13	70	26							163
	ENGELLİ BAKIM VE REHABİLİTASYON	49	18	78	18							163
	OPTİSYENLİK	44	26	81	61							212
	ECZANE HİZMETLERİ	20	10									30
<b>Toplam</b>		841	240	1311	471							2863
TEKNİK BİLİMLER MESLEK YÜKSEKOKULU	SINIF ÖĞRETMENLİĞİ											
	BIYOLOJİ ÖĞRETMENLİĞİ											
	FİZİK ÖĞRETMENLİĞİ											
	KİMYA ÖĞRETMENLİĞİ											
	MATEMATİK ÖĞRETMENLİĞİ											
	TARİH ÖĞRETMENLİĞİ											
	TÜRK DİLİ VE EDEBİYATI ÖĞRETMENLİĞİ											
	BEDEN EĞİTİMİ VE SPOR BÖLÜMÜ											
	FEN BİLGİSİ ÖĞRETMENLİĞİ											
	İLKÖĞRETİM MATEMATİK ÖĞRETMENLİĞİ											
	OKUL ÖNCESİ ÖĞRETMENLİĞİ											
	SOSYAL BİLGİLER ÖĞRETMENLİĞİ											
	TÜRKÇE ÖĞRETMENLİĞİ											
	BİLGİSAYAR VE ÖĞRETİM TEKNOLOJİLERİ EĞİTİMİ											
	REHBERLİK VE PSİKOLOJİK DANIŞMANLIK											
	PEDAGOJİK FORMASYON											
	İNGİLİZCE ÖĞRETMENLİĞİ											
	TÜRKÇE ÖĞRETMENLİĞİ(İ.Ö.)											
	SOSYAL BİLGİLER ÖĞRETMENLİĞİ(İ.Ö.)											
	SINIF ÖĞRETMENLİĞİ(İ.Ö.)											
<b>Toplam</b>	BIYOLOJİ ÖĞRETMENLİĞİ(İ.Ö.)											
	FEN BİLGİSİ ÖĞRETMENLİĞİ(İ.Ö.)											
	İLKÖĞRETİM MATEMATİK ÖĞRETMENLİĞİ(İ.Ö.)											
	İNŞAAT TEKNOLOJİSİ											
	ELEKTRİK PROGRAMI											
	HARİTA VE KADASTRO PROGRAMI											
	ELEKTRONİK TEKNOLOJİSİ											
	ELEKTRONİK HABERLEŞME TEKNOLOJİSİ											
	KONTROL VE OTOMASYON TEKNOLOJİSİ											
	BİLGİSAYAR PROGRAMCILIĞI											
	KİMYA TEKNOLOJİSİ											
	MAKİNE PROGRAMI											
	GİYİM ÜRETİM TEKNOLOJİSİ											
	OTOMOTİV TEKNOLOJİSİ											
	İNTERNET VE AĞ TEKNOLOJİLERİ (UZAKTAN EĞİTİM)											
	ELEKTRİK (UZAKTAN EĞİTİM)											
	MEKATRONİK (UZAKTAN EĞİTİM)											
	İNŞAAT TEKNOLOJİSİ(İ.Ö.)											
	ELEKTRİK PROGRAMI(İ.Ö.)											
	HARİTA VE KADASTRO PROGRAMI(İ.Ö.)											
	ELEKTRONİK TEKNOLOJİSİ(İ.Ö.)											
	ELEKTRONİK HABERLEŞME TEKNOLOJİSİ(İ.Ö.)											
	KONTROL VE OTOMASYON TEKNOLOJİSİ(İ.Ö.)											
	BİLGİSAYAR TEKNOLOJİSİ VE PROGRAMLAMA PROGRAMI (EML)(İ.Ö.)											
	BİLGİSAYAR PROGRAMCILIĞI(İ.Ö.)											
<b>Toplam</b>	GİYİM ÜRETİM TEKNOLOJİSİ(İ.Ö.)											
	MAKİNE PROGRAMI(İ.Ö.)											
	OTOMOTİV TEKNOLOJİSİ(İ.Ö.)											
	TURİZM VE OTEL İŞLETMECİLİĞİ											
	MUHASEBE VE VERGİ UYGULAMALARI											
	PAZARLAMA											
	BÜRO YÖNETİMİ VE YÖNETİCİ ASİSTANLIĞI											
	AŞÇILIK											
	DIŞ TİCARET											
	BİLGİ YÖNETİMİ (UZAKTAN EĞİTİM)											
	HALKLA İLİŞKİLER VE TANITIM											
	REKLAMCILIK											
	TURİZM VE OTEL İŞLETMECİLİĞİ(İ.Ö.)											
	MUHASEBE VE VERGİ UYGULAMALARI(İ.Ö.)											
	BÜRO YÖNETİMİ VE YÖNETİCİ ASİSTANLIĞI (İ.Ö.)											
	PAZARLAMA (İ.Ö.)											
<b>Toplam</b>	DIŞ TİCARET (İ.Ö.)											
	HALKLA İLİŞKİLER VE TANITIM (İ.Ö.)											



HEMŞİRELİK ANABİLİM DALI  
MOLEKÜLER TIP ANABİLİM DALI



## Kız-Erkek Öğrenci Sayıları

Fakülte / Yüksekokul	Hazırlık		1. Sınıf		2. Sınıf		3. Sınıf		4. Sınıf		Genel Toplam		
	Kız	Erkek	Kız	Erkek	Kız	Erkek	Kız	Erkek	Kız	Erkek	Kız	Erkek	Toplam
İLAHİYAT FAKÜLTESİ													
TEKNOLOJİ FAKÜLTESİ													
MİMARLIK FAKÜLTESİ													
EĞİTİM FAKÜLTESİ													
FEN EDEBİYAT FAKÜLTESİ													
SAĞLIK YÜKSEKOKULU													
TASARIM MESLEK YÜKSEKOKULU													
SABUNCOĞLU ŞEKEREDDİN SAĞLIK HİZMETLERİ MESLEK YÜKSEKOKULU			841	240	1311	471							2863
TEKNİK BİLİMLER MESLEK YÜKSEKOKULU													
SOSYAL BİLİMLER MESLEK YÜKSEKOKULU													
MERZİFON MESLEK YÜKSEKOKULU													
SULUOVA MESLEK YÜKSEKOKULU													
GÜMÜŞHACIKÖY HASAN DUMAN MESLEK YÜKSEKOKULU													
TAŞOVA MESLEK YÜKSEKOKULU													
PEDAGOJİK FORMASYON													
SOSYAL BİLİMLER ENSTİTÜSÜ													
FEN BİLİMLERİ ENSTİTÜSÜ													
<b>Genel Toplam</b>													

**BİRİM BAZLI ÖĞRENCİ SAYILARI**

BİRİMİN ADI	Hazırlık		1. Sınıf		2. Sınıf		3. Sınıf		4. Sınıf		Genel Toplam		
	Kız	Erkek	Kız	Erkek	Kız	Erkek	Kız	Erkek	Kız	Erkek	Kız	Erkek	Toplam
FAKÜLTELER													
YÜKSEKOKULLAR													
MESLEK YÜKSEKOKULLARI			841	240	1311	471							2.863
PEDAGOJİK FORMASYON													
ENSTİTÜLER													
<b>TOPLAM</b>													

**2021-2022 EĐİTİM-ÖĐRETİM YILI****ÖĐRENCİ KONTENJANLARI ve DOLULUK ORANI**

BİRİMİN ADI	YGS/LYS KONTENJANI	YGS/LYS SONUCU YERLEŐEN	BOŐ KALAN	DOLULUK ORANI
FAKÜLTELER				
YÜKSEKOKULLAR	1.079	1.223	ARTI	100,00%
MESLEK YÜKSEKOKULLARI				
TOPLAM	1.079	1.223	ARTI	

**2021-2022 EĐİTİM-ÖĐRETİM YILI****YATAY GEÇİŐLE 2021-2022 EĐİTİM-ÖĐRETİM YILINDA ÜNİVERSİTEYE GELEN VE AYRILAN ÖĐRENCİLERİN SAYILARI**

<b>BİRİMİN ADI</b>	<b>KURUM DIŐI</b>		<b>KURUM İÇİ</b>	
	<b>GELEN</b>	<b>GİDEN</b>	<b>GELEN</b>	<b>GİDEN</b>
<b>FAKÜLTELER</b>				
<b>YÜKSEKOKULLAR</b>				
<b>MESLEK YÜKSEKOKULLARI</b>	33	38	7	6
<b>ENSTİTÜLER</b>				
<b>TOPLAM</b>	<b>33</b>	<b>38</b>	<b>7</b>	<b>6</b>

**2021-2022 EĐİTİM-ÖĐRETİM YILI****DİSİPLİN CEZASI ALAN ÖĐRENCİ SAYISI VE ALDIKLARI CEZALAR**

	<b>Yüksek Öğretimden Çıkarma</b>	<b>2 Yarıyıl Uzaklaştırma</b>	<b>1 Yarıyıl Uzaklaştırma</b>	<b>1 Hafta -1 Ay Arası Uzaklaştırma</b>	<b>Kınama</b>	<b>Uyarma</b>	<b>Toplam</b>
<b>FAKÜLTELER</b>							
<b>YÜKSEKOKULLAR</b>							
<b>MESLEK YÜKSEKOKULLARI</b>	0	0	0	0	1	0	1
<b>TOPLAM</b>							

**2021-2022 EĐİTİM-ÖĐRETİM YILI ÜNİVERSİTEDEN AYRILAN ÖĐRENCİ SAYILARI****(Yatay Geçiř Dıřındaki Nedenlerle)**

	TÜRK UYRUKLU			YABANCI UYRUKLU			GENEL TOPLAM
	KIZ	ERKEK	TOPLAM	KIZ	ERKEK	TOPLAM	
<b>BAŐARISIZLIK</b>							
<b>DEVAMSIZLIK</b>							
<b>DİĐER (YKK)</b>	251	141	392				392
<b>KENDİ İSTEĐİ İLE</b>	35	25	60				60
<b>TOPLAM</b>	<b>286</b>	<b>166</b>	<b>452</b>				<b>452</b>

**2021-2022 EĞİTİM-ÖĞRETİM YILI MEZUN ÖĞRENCİ SAYILARI**

BİRİMİN ADI	ÖĞRETİM TÜRÜ			TOPLAM
	I. ÖĞRETİM	II. ÖĞRETİM	UZEM	
<i>FAKÜLTELER</i>				
<i>YÜKSEKOKULLAR</i>				
<b>LİSANS TOPLAMI</b>				
<i>MESLEK YÜKSEKOKULLARI</i>				
<b>ÖNLİSANS TOPLAMI</b>	194	110	64	368
<i>ENSTİTÜLER</i>				
<b>ENSTİTÜLER TOPLAMI</b>				
<b>GENEL TOPLAM</b>	194	110	64	368

**2021-2022 EĐİTİM-ÖĐRETİM YILI AKADEMİK BAŐARI ORANLARI**

BİRİMİN ADI	I. ÖĐRETİM			II. ÖĐRETİM		
	GÜZ %	BAHAR %	YILLIK %	GÜZ %	BAHAR %	YILLIK %
FAKÜLTELER						
YÜKSEKOKULLAR						
MESLEK YÜKSEKOKULLARI	0,84	0,88	0,9	0,91	0,9	0,9
ENSTİTÜLER						
ÜNİVERSİTE BAŐARI ORANI	0,85	0,75	0,80	0,85	0,75	0,80



UZEM ÖNLİSANS ÖĞRENCİ SAYILARI					
Bölüm/Birim	Kız		Erkek		Toplam
	1.sınıf	2. sınıf	1.sınıf	2.sınıf	
<b>Teknik Bilimler MYO</b>					
<i>Mekatronik</i>					
<i>Elektrik</i>					
<i>İnternet ve Ağ Teknolojileri</i>					
<i>Bilgi Yönetimi</i>					
<b>Sabuncuoğlu Şerefeddin Sağlık Hizmetleri MYO</b>					
<i>Çocuk Gelişimi</i>	169	289	9	21	
<i>Tıbbi Dokümantasyon ve Sekreterlik</i>	109	275	44	107	
<b>TOPLAM</b>	<b>278</b>	<b>564</b>	<b>53</b>	<b>128</b>	<b>1.023</b>
<b>ORTAK DERSLER</b>					

**UZEM YÜKSEK LİSANS ÖĞRENCİ SAYILARI**

Sınıf Öğretmenliği Tezsiz Yüksek Lisans Programı	Kız	Erkek	Toplam
1.Dönem (2017-2018)			
2.Dönem (2016-2017)			
3.Dönem (2015-2016)			
4.Dönem (2014-2015)			
<b>TOPLAM</b>			

## PROGRAM, ALT PROGRAM, FAALİYET BİLGİLERİ

PROGRAM	ALT PROGRAM	FAALİYET	FAALİYET AÇIKLAMASI
YÜKSEKÖĞRETİM	ÖN LİSANS EĞİTİMİ, LİSANS EĞİTİMİ VE LİSANSÜSTÜ EĞİTİM	Yükseköğretim Kurumları Birinci Öğretim	17 Mart 2006 tarihli ve 26111 sayılı Resmî Gazetede yayımlanan 5467 sayılı Kanunla kurulan Amasya Üniversitesi; Amasya ilinde 8 Fakülte, 3 Enstitü, 1 Yüksekokul ve 8 Meslek Yüksekokulu ile eğitim ve öğretim hizmeti sunmaya devam etmektedir.
		Yükseköğretim Kurumları İkinci Öğretim	4/11/1981 tarihli ve 2547 sayılı Yükseköğretim Kanununun 4'üncü maddesinin (C) fıkrası kapsamında 3 Fakülte ve 7 Meslek Yüksekokulu kapsamında ikinci öğretime yönelik eğitim-öğretim faaliyetleri devam etmektedir.
		Yükseköğretim Kurumları Uzaktan Eğitim	2547 sayılı Yükseköğretim Kanununun 44'üncü ve 46'nı maddelerine dayanılarak hazırlanan yönetmelik kapsamında Üniversitemiz bünyesinde devam eden eğitim-öğretim faaliyetleri kapsamında örgün olarak verilen bazı derslerin uzaktan eğitim yöntemiyle verilebilmesi için gerekli akademik ve teknik hizmetler Uzaktan Eğitim Merkezince gerçekleştirilmektedir.

Performans Göstergesi Sonuçları Formu

Program	Alt Program	Alt Program Hedefi	Performans Göstergesi	Yılsonu Gerçekleşme Değeri
HAYAT BOYU ÖĞRENME	YÜKSEKÖĞRETİM KURUMLARI SÜREKLİ EĞİTİM FAALİYETLERİ	Toplumun tüm kesimlerine ihtiyaç duyduğu alanlarda eğitimler verilmesi, kamu kurum ve kuruluşları, özel sektör ve uluslararası kuruluşlarla	Dezavantajlı gruplara yönelik sosyal entegrasyon ve kapsayıcılığa ilişkin yapılan faaliyet sayısı	

<b>Öğretim Üyesi Başına Düşen Makale Sayıları</b>	
	<b>2022</b>
SSCI- SCI- AHCI Kapsamında Yayımlanan Makale Sayısı	16
Öğretim Üyesi Sayısı	12
Öğretim Üyesi Başına Düşen Makale Sayısı	1,33